

## Especies de pulgones detectadas en arroz en Sevilla

***Schizaphis graminum***



***Ropalosiphum padi***



***Sipha maydis***



***Ropalosiphum maidis***



***Sitobium avenae***



# *Schizaphis graminum* (Rondani)

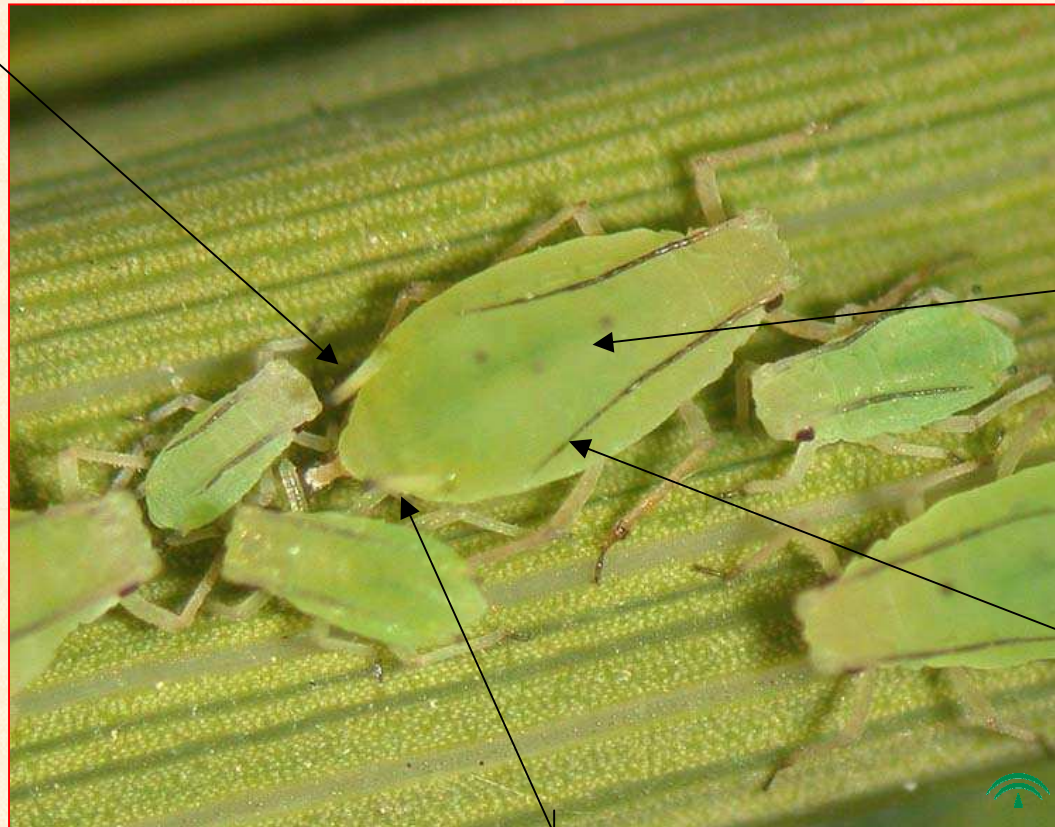
1-2 mm, color verde claro con línea dorsal verde oscuro.

Parecen ser los más agresivos contra el cultivo.

Fitotóxico. Manchas pajizas o secas y debilidad en la planta.



Ápice de los  
cornículos  
oscurecidos



Línea dorsocentral  
oscurecida

La antena no llega a la  
base de los cornículos.  
Pigmentadas

Longitud de los  
cornículos: la mitad de la  
distancia entre sus bases





# *Rhopalosiphum padi* (L.)

1,5-2 mm, ovalado, color verde oscuro con una zona color marrón rojizo en la base de los cornículos y la cola

Antena corta



Área rojo oxidado

Cornículos cortos con el extremo estrechado





# *Shiphia maydis*

1,5-2,25 mm, color del pardo al negro, esclerotización dorsal.



Presenta  
espinas por  
todo el  
cuerpo



Antenas no superan  
la mitad del cuerpo





## *Rhopalosiphum maidis* (Fitch)

2-2,2 mm, alargado, color verde azulado, oscuro, con una zona de color oscuro en la base de los cornículos. A veces con cerosidad.



Antena corta

zona de color oscuro en la base de los cornículos

Antenas, patas, cola y cornículos oscurecidos

Longitud de los cornículos: menos de la mitad de la distancia entre sus bases



# *Sitobium avenae* (Fabricius)

2-3 mm, color variable: verde amarillento, rosado, marrón.  
Pasan muy desapercibidos durante el cultivo, último tercio, aparecen de forma aleatoria y dispersa.



Antenas oscuras, longitud 3/4 del cuerpo

Cornículos negros

