

Red Fitosanitaria de Aragón

Informe sobre la situación fitosanitaria - Semana 23

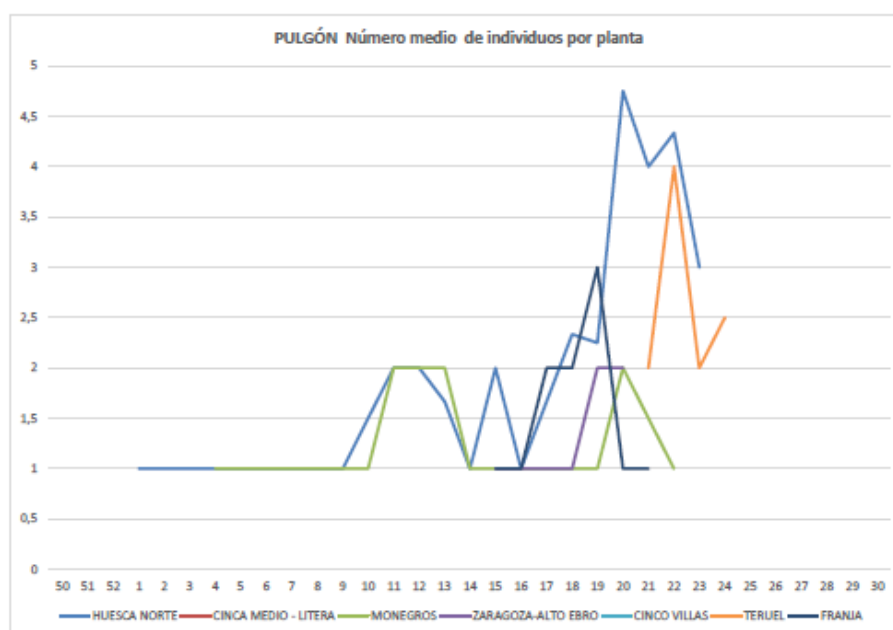
CULTIVOS EXTENSIVOS

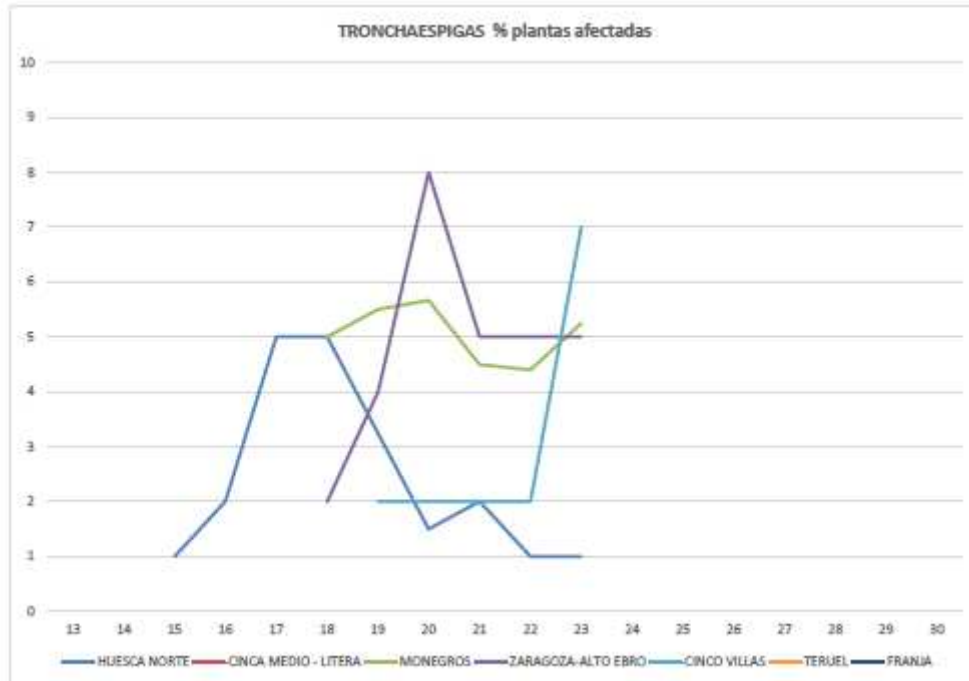
Inicio de la campaña de cosecha en cereales de invierno y leguminosas y disminución de la tasa de crecimiento en forrajeras son algunos de los datos que caracterizan la semana 23 en el territorio aragonés.

CEREAL DE INVIERNO

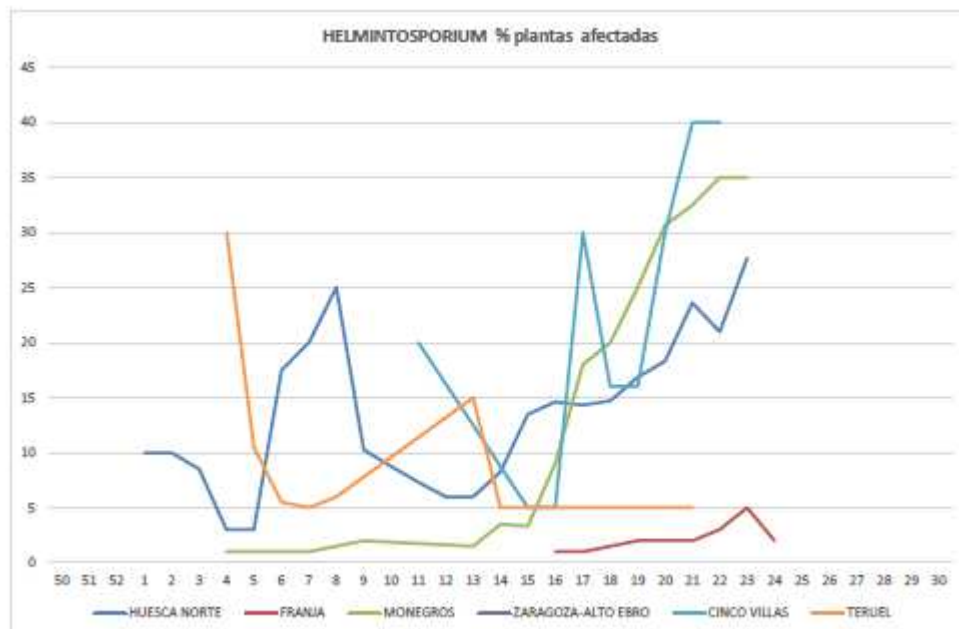
Con el inicio del mes de mayo han aumentado las temperaturas y con ello la maduración de las espigas de cereal, principalmente de cebada que, en algunas zonas como Somontano de Barbastro, Cinca Medio y la zona más Oriental de esta provincia, ya están en el estado de planta seca. En la zona de Teruel se encuentran en formación de grano y zona de Jacetania en grano lechoso.

En cuanto a plagas, sigue habiendo presencia de pulgón en algunas zonas con disminución respecto a semanas anteriores, con un pequeño repunte en la zona de Teruel. La presencia de Tronchaespigas disminuye en la mayoría de las zonas con un repunte importante de % de plantas afectadas en la zona de las Cinco Villas.



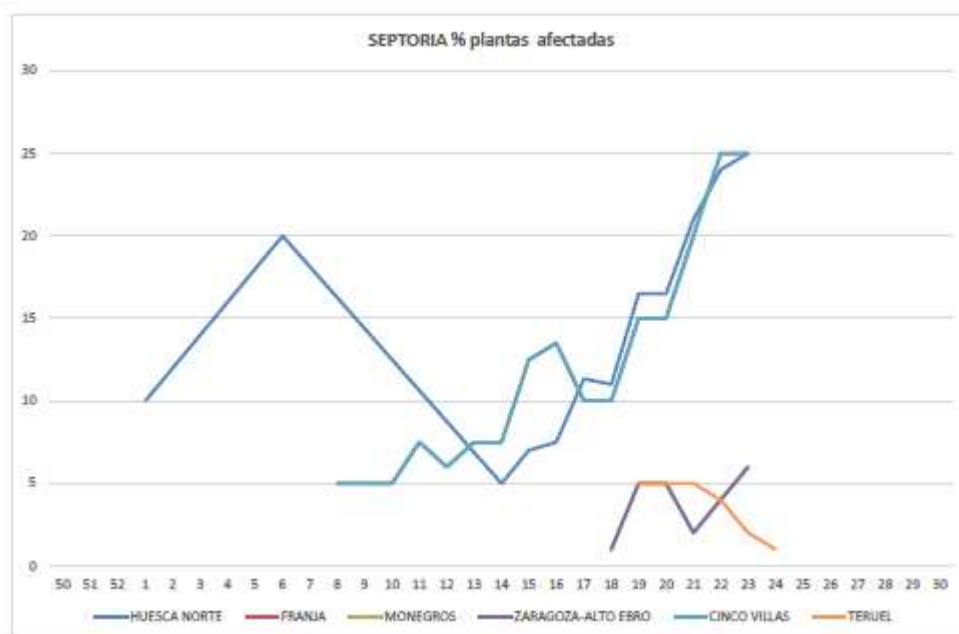


Al igual que en semanas pasadas, la presencia de Helminthosporium en cereal sigue aumentando en las últimas semanas en la mayoría de las zonas, aunque dado el estado fenológico de los cultivos no se recomienda su tratamiento.



Rincosporium sigue apareciendo en algunas zonas, con niveles inferiores al 15 % de plantas afectadas.

La presencia de Septoria sigue aumentando en las zonas de trigos de las Cinco Villas y Huesca Norte, llegando al 25% de plantas afectadas.

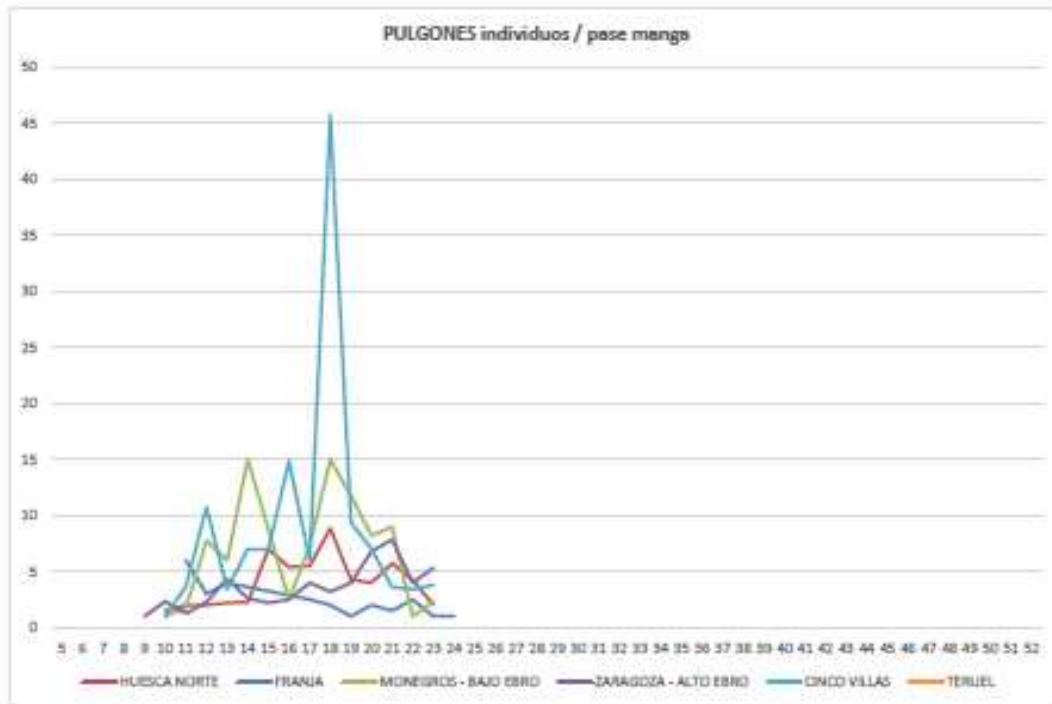


En las últimas semanas se han encontrado nuevos focos Roya amarilla en parcelas de Jacetania y Teruel, y un foco de Roya Parda en el Valle del Ebro.

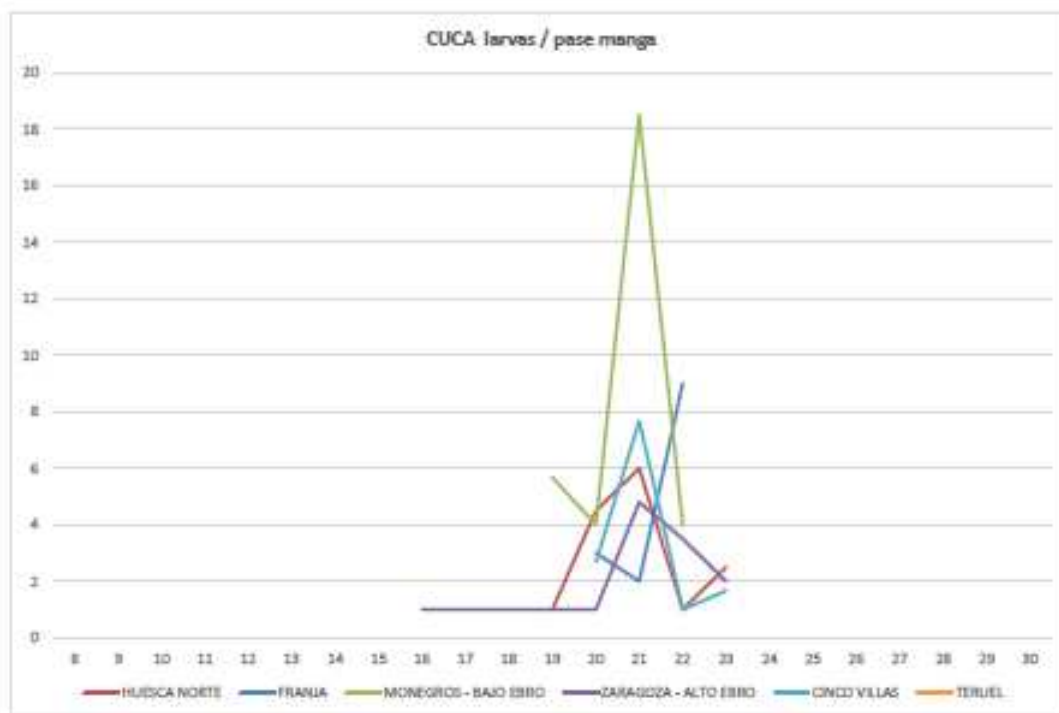
FORRAJERAS - ALFALFA

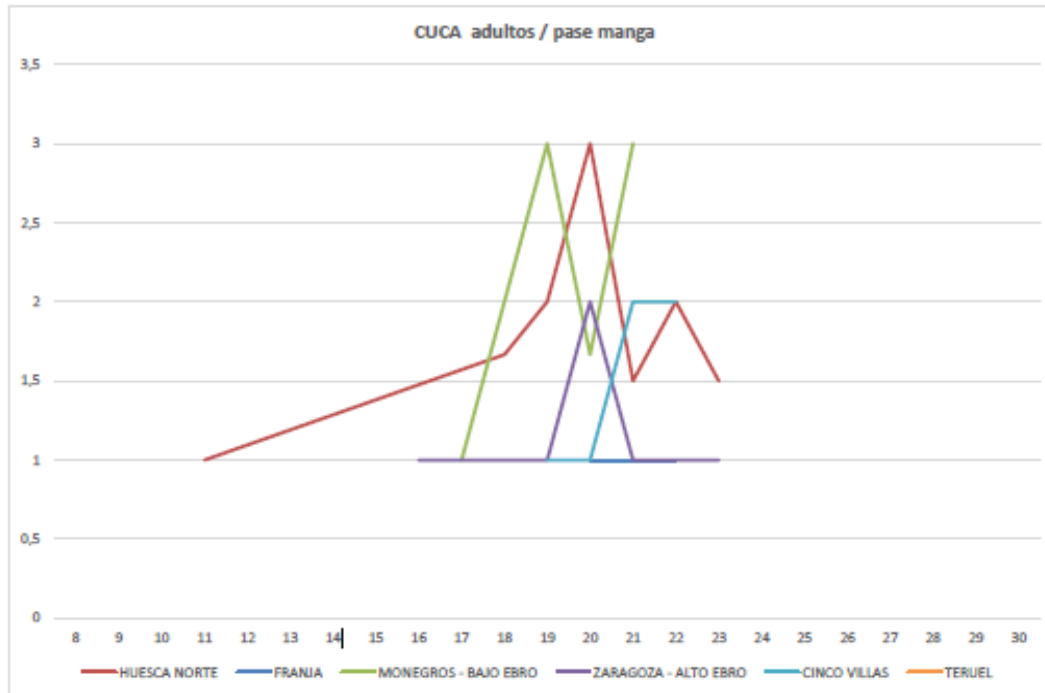
Zonas como Monegros o el Valle del Ebro ya han realizado el segundo corte, mientras que el resto se encuentran en el primero.

Se siguen encontrando pulgones en los pases de manga, pero en niveles bajos.



En las últimas semanas se han contabilizado presencia de cuca, tanto de larva como de adulto, en la mayoría de las zonas.





Malas hierbas

Las zonas de Zaragoza-Alto Ebro y Franja tienen un promedio de cobertura de malas hierbas alrededor del 10% mientras que en el resto rondan el 20%. A pesar de esto, la presencia de malas hierbas es muy variables según el año y la localidad. En algún caso podemos encontrar el 95% de la superficie de la parcela cubierta por malas hierbas, en cambio en otras sólo hay un 13%.

La especie *Poa* spp. es de las más abundantes y está presente en todas las zonas muestreadas, al igual que el Raigrás, pero este último tiene mayores coberturas de suelo, en algún caso del 95%.

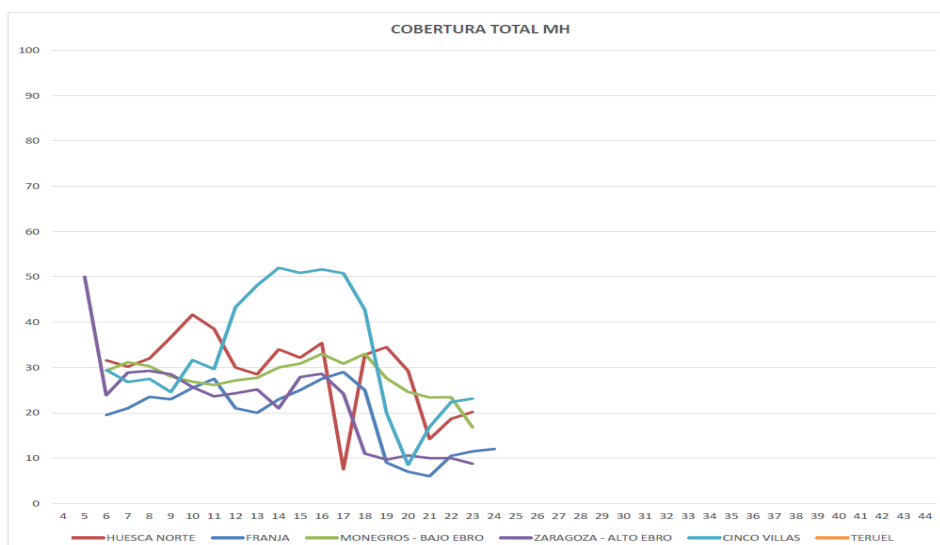


Figura 1. Cobertura media de malas hierbas en las distintas zonas de la Red FAra

COLZA

El cultivo se encuentra llegando al estado de madurez total.

En la zona d Cinco Villas el pulgón está presente en el 90 % de las plantas, en el resto no es destacable.

GIRASOL

Con todas las parcelas nacidas, siguen estando libres de plagas y enfermedades.

Malas hierbas

El seguimiento de los campos con girasol se inició hace pocas semanas y **las parcelas están prácticamente libres de malas hierbas** excepto en una parcela que empiezan a verse los primeros individuos de *Sorghum halepense*.

ARROZ

En plena nascencia del cultivo del arroz, las capturas de Chilo son las únicas encontradas hasta el momento, llegando a las 31 en la zona más oriental de muestreo de la Red Fara.

Malas hierbas

Ya se encuentran malas hierbas en las parcelas de la zona de Ejea de los Caballeros llegando a una cobertura media del 20% siendo el *Sorghum halepense* o cañota la especie que más abunda en la zona seguida de *Echinochloa* spp., *Datura stramonium* y *Chenopodium album* o cenizo.

MAÍZ

El cultivo se encuentra entre tercera y cuarta hoja, encontrando en las zonas de Monegros y Huesca centro capturas de *Heliothis* y *Mythinma*.

Malas hierbas

Empiezan a emerger las malas hierbas en este cultivo en las zonas designadas como Huesca Norte, Cinco Villas y Monegros. Las coberturas medias no superan apenas el 5% llegando a una parcela a 10% con predominio de *Echinochloa crus-galli* y *Sorghum halepense*.

Hay que prestar especial atención a las plantas de cañota que hayan sido tratadas con herbicida y no han muerto tras el tratamiento ya que podemos estar ante individuos que han seleccionado resistencia a las ma utilizadas que son de la familia de las sulfonilureas.

LEGUMINOSAS - GUISANTE

En la mayoría de las zonas el cultivo de guisante se encuentra en plena recolección.

La Antracnosis sigue apareciendo en parcelas del Somontano de Barbastro y la zona de la Hoya de Huesca.

A continuación, se exponen todas las gráficas de las diferentes plagas y enfermedades que se han contabilizado en todo el territorio de Red Fara durante todo el ciclo del cultivo.

